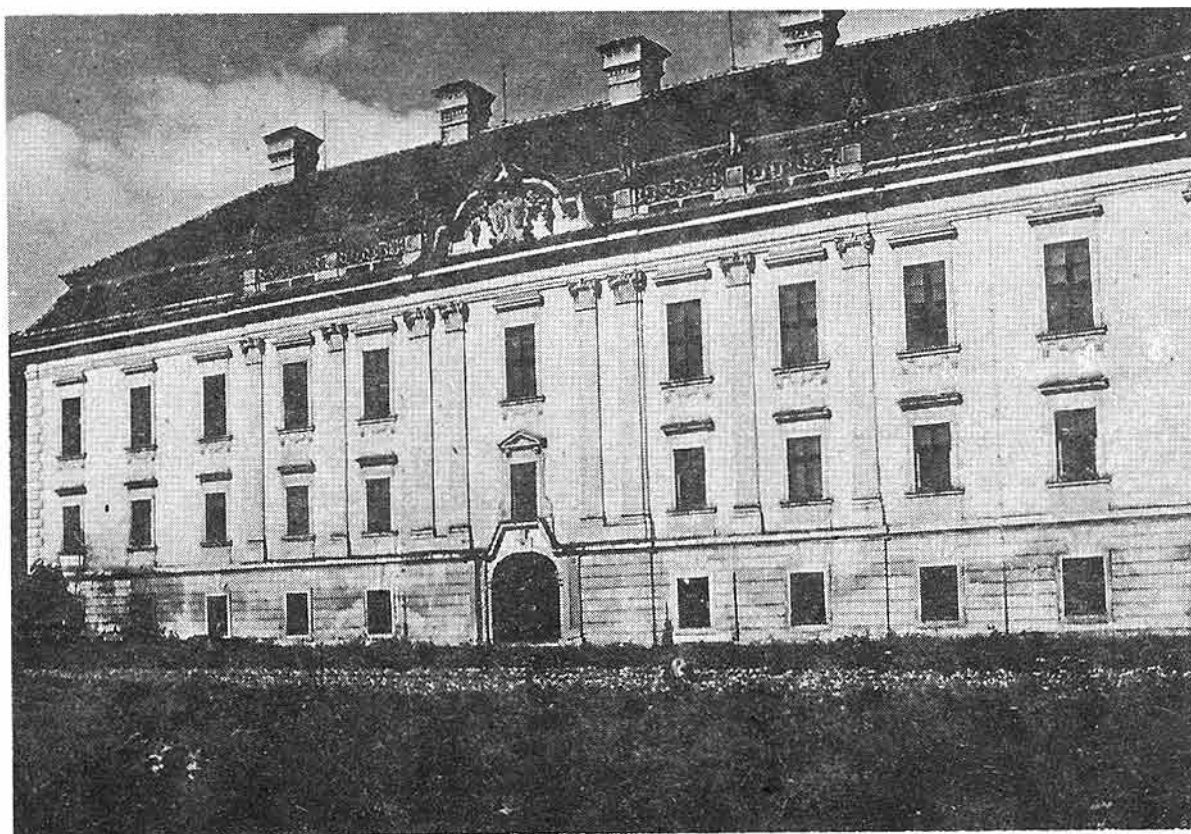


POODŘÍ

ČASOPIS OBYVATEL HORNÍ ODRY



Z obsahu :

Nálezy mincí v Poodří

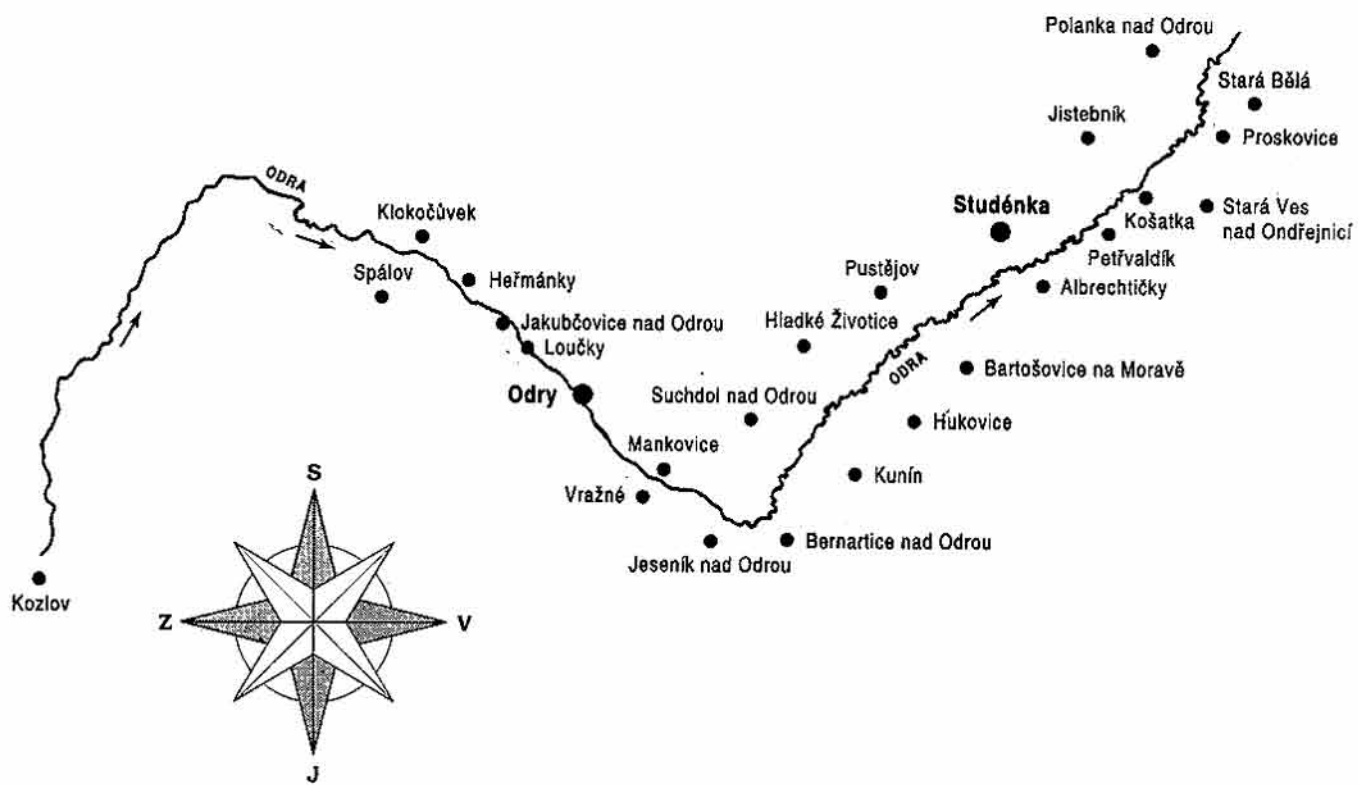
Zámek v Kuníně

Trocha luční historie

Památné stromy v CHKO Poodří

Kunín





OBSAH

	strana
Úvodem	3
Historie osídlování kraje	
Nálezy mincí v Poodří	4
Památky	
Zámek v Kuníně	5
Památka a sídliště	7
Zvonička v Jakubčovicích	8
Lidé a jejich osudy	
Hraběnka	10
Pověst	
Jak Kunín ke staré pečetí přišel	11
Čarodějka	11
Příroda Poodří	
Trocha luční historie	12
... a ještě k loukám	13
Louky pohledem pamětníka	14
Křídlatka	15
Chráněná krajinná oblast Poodří	
Památné stromy v CHKO Poodří	16
Čápi bílí	17
Obce se představují	
Kunín	18
Tip na výlet	
200. výročí narození F. Palackého	20
Tři dny plné veselí, ale i úcty k historii	20
Výstavy v Okres. vlast. muzeu v N. Jičíně	21
Co vyšlo, co vyjde	
Edice Suchdol	21
Hrad a panství Starý Jičín	21
Bývá dobrým zvykem podruhé	
Český svaz ochránců přírody Jeseník n. O.	22
Obecní dění	22
Sponzor čísla	23
Poznáváte ?	24

ÚVODEM

Vážení čtenáři,

v úvodu nultého čísla jsme uvedli, že čtvrtletník „Poodří“ je připravován lidmi, kteří jsou v redakční práci amatéry. Je zřejmé, že v mnohém nemůžeme soutěžit s profesionálními časopisy, které vycházejí v mnohatisícových nákladech. Slůvkem „mnohém“ máme na mysli především grafickou úpravu. I když nelze očekávat, že by „Poodří“ vycházelo například v barvě, jsme si vědomi toho, že lze řadu věcí stále zlepšovat. Hodláme provést několik úprav, které by měly tvář časopisu pozvednout.

Tématicky je „Poodří“ zaměřeno také na přírodu a v souvislosti s tím je druhé číslo tištěno na recyklovaném papíře, jehož výroba je šetrnější k životnímu prostředí. Vracíme se zpět k přehlednějšímu a úspornějšímu sloupcovému uspořádání textu a rovněž jsme se zaměřili na kvalitu fotografií a obrázků. Na titulní straně dále představujeme logo časopisu.

Tolik k podobě časopisu pro dnešek. Pro příště připravujeme další inovace. A na závěr dovoluji zmínku ke dnes lehce hanlivému pojmenování amatér. Původní význam slova pochází z latinského „amare“, tedy „mít rád“.

Vaše redakce

POODŘÍ - časopis obyvatel horní Odry
 Vydává Společnost přátel Poodří ve spolupráci s ČSOP Odry, ČSOP Jeseník n.O., Správou CHKO Poodří a Okresním úřadem v Novém Jičíně
 Redakční rada: Ing. Radim Jarošek, Ing. Petr Lelek, Lumír Kuchařík, Ing. Alena Malíková, Ing. Hana Hůlová, Jiří Zelený, Oldřich Sobek
 Adresa redakce: Výškovická 102, 700 30 Ostrava
 Počítačová sazba : Ing. Petr Šustek
 Tisk: Show & Tell spol. s r.o., Stodolní ul. 3, Ostrava 1
 Vydávání povoleno Magistrátem města Ostravy pod číslem registrace MMO - 102/97 PS
 Podávání novinových zásilek povoleno Českou poštou, s.p., Odštěpným závodem Severní Morava, č.j. 4497/97 - P/1 ze dne 8.12.1997
 Vychází 4x ročně, roční předplatné včetně poštovného 60,- Kč, cena jednoho čísla 20,- Kč.
 Objednávky předplatného na adrese redakce. Uzávěrka třetího čísla : 15.8.1998.
 I.ročník, č. 2/1998
 Tištěno na recyklovaném papíře.
 Foto na 1. straně obálky: Zámek v Kuníně

Redakce děkuje všem čtenářům, kteří přispěli jakoukoliv částkou vyšší než předplatné.

NÁLEZY MINCÍ V POODŘÍ

Vedle ojedinělých nálezů řeckých a římských mincí v Pustějově a Hukovicích byly v důsledku vzniku nové měnové jednotky - pražských grošů - nalezeny v Po-odří i tyto kvalitní mince z kutnohorského stříbra. V průběhu třicetileté války (1618 - 1648) byly mince často ukryvány, zejména pak kvalitní stříbrné mince tolarového období, čehož dokladem jsou nálezy z Hukovic, Petřvaldíku a Studénky. Poklady byly však často rozchváčeny již při svém náhodném objevení, jak o tom svědčí objevy z Bernartic nad Odrou, Hukovic a Bartošovic na Moravě.

Stručný přehled nálezů mincí v Poodří

Řecké období

Pustějov

V letech 1880 - 1881 byla na Liebischerových polích blízko moravských zemských hranic, severně od tratě Severní dráhy císaře Ferdinanda, objevena spolu s jantarem i řecká mince Bruttium Locri Epizephidrii - (300 - 268 př.n.l.), uloženo v Okr. muzeu N. Jičín.

Římské období

Hukovice

V roce 1879 byly na poli na severní straně Burgbergu vyorány dvě římské mince - Crispus (317 - 320 n.l.) a Valentinianus (364 - 375 n.l.).

V roce 1903 pak P.O.Slaviček nalezl u samoty La- pač stříbrný denár císaře Hadriana (117 - 138 n.l.).

Období grošové (1305 - 1526)

Spálov

J. Králem byl v roce 1957 nalezen v trati „Za hum- nama“ pražský groš Jana Lucemburského (1310 - 1346), soukromá sbírka.

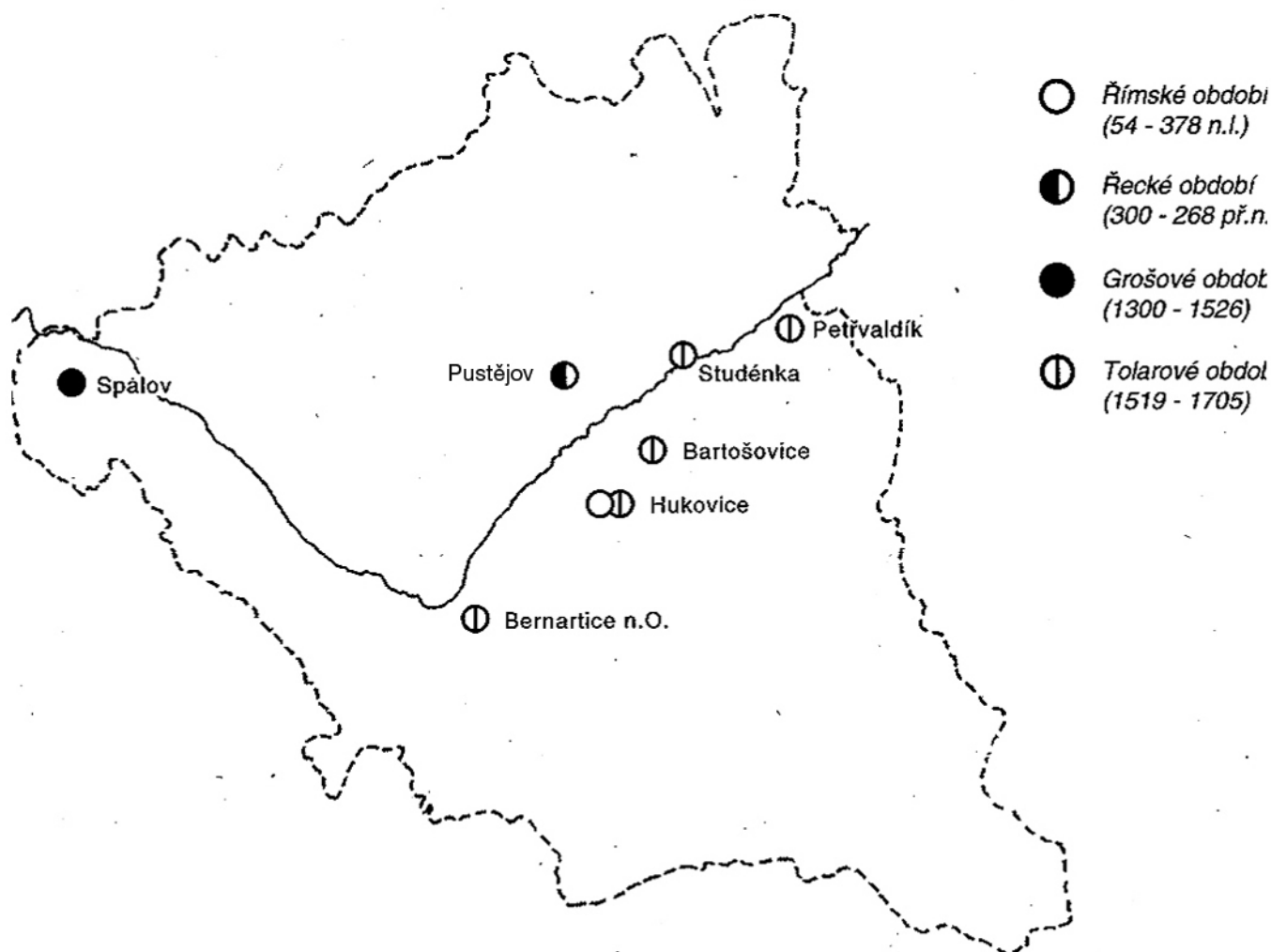
Tolarové období (1526 - 1892)

Bernartice nad Odrou

V roce 1898 bylo nalezeno 2 000 - 3 000 drobných mincí včetně tolarů z let 1586 - 1698, které však byly při nálezů rozchváčeny.

V témže roce bylo v lese u Odry objeveno 300

Přehledná mapa nálezů mincí v Poodří





stříbrných mincí z doby Leopolda II. (1658 - 1705) - viz. obr. výše.

Petrvaldík

Rok 1889 byl rokem objevu 90 tolarů z let 1548 - 1645 z Čech, Salcburského arcibiskupství, Frankfurtu am. M., Gotty, Lübeku, Norinberku, Saska, Uher, Nizozemí, Polska, Švédska a Španělska.

O rok později bylo na poli Pavlíný Dvorské nalezeno v koženém váčku 22 tolarů českých, holandských, frankfurtských, výmarských, brunšvických, španělských a polských z roku 1645. Uložení neznámé.

Studénka

V lednu 1892 zde byl nalezen belgický dukát z roku 1586. Uložení neznámé.



Bartošovice na Moravě

V roce 1801 František Jüchel objevil v Bartošovicích n.M. 36 středověkých mincí neznámé ražby. Uložení neznámé.

Hukovice

Při opravě domu bylo v roce 1959 nalezeno 511 kusů mincí - dvacetníků z doby vlády Marie Terezie, Josefa II. (1740 - 1790) a Františka II. (1792 - 1835) z různých mincoven rakouského soustátí, uložení neznámé.

PhDr. Emanuel Grepl,

Okresní vlastivědné muzeum v Novém Jičíně

ZÁMEK KUNÍN - PERLA MORAVSKÉ BAROKNÍ ARCHITEKTURY

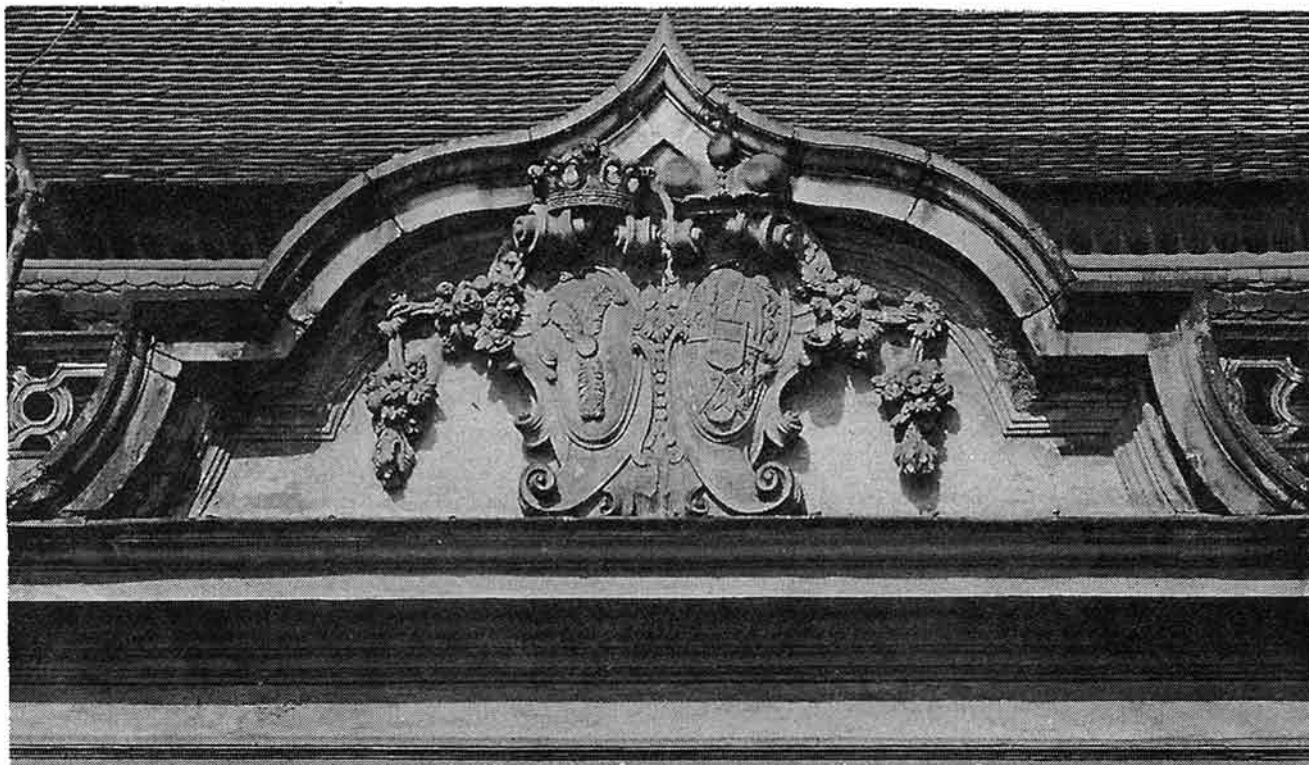
Jeden z nejcennějších zámeckých objektů na severní Moravě představuje zámek Kunín u Nového Jičína. Opuštěná zámecká stavba v sousedství opraveného farního kostela již dávno není onou pyšnou budovou, která byla svědkem mnoha významných událostí a hostila ve svých zdech výjimečné osobnosti. Naděje na její ochranu však svítila před několika lety.

Počátky zámku v Kuníně spadají patrně do samého konce 16. století. Tehdy se od panství Fulneka oddělil malý stateček sestávající se pouze ze tří vsí. V Kuníně si Jan Balcar Cetryš postavil malou renesanční tvrz, jejíž podoba se změnila až za barokní přestavby zámku. Jan Balcar zemřel bezdětný a statek zdědila slezská rodina Rödernů.

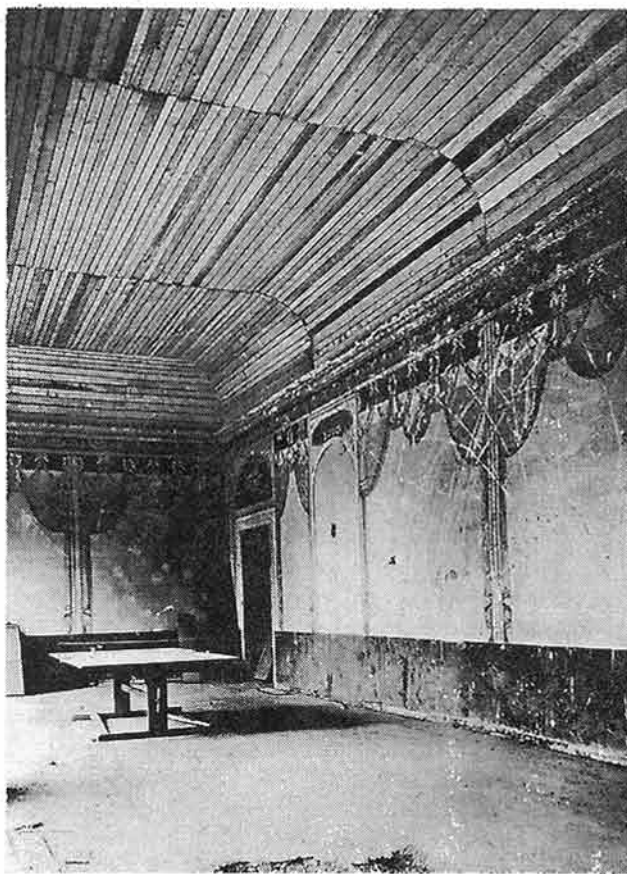
Synovci Cetryše trávili však mládí na studiích v cizině a po návratu nehodlali přestoupit na katolickou víru. Proto museli roku 1653 Kunín odprodat Gabrielu Serényni. Bohatý uherský magnát stál na vrcholu své skvělé kariéry. O rok později byl císařem povýšen do hraběcího stavu a jmenován moravským zemským hejtmanem. Turecké války a úřední povinnosti však poutaly Gabriela Serényniho k Brnu a jižní Moravě, takže o vzdálené panství přílišný zájem nejevil. Zemřel v

roce 1664 a o rok později Kunín připadl staršímu ze dvou synů Františku Gabrielu Serényni.

Následoval kariéru svého otce, jeho sídlem se však stal zámek v Lomnici. Rovněž on po své smrti v roce 1667 zanechal dva syny, po dobu jejichž nedospělosti vedl správu panství jejich strýc, známý císařský generál Jan Karel Serényni, který vstoupil do služeb bavorského kurfiřta. Ten roku 1691 v Mnichově zemřel a bratři si opět všechna panství rozdělili. Kunína se ujal starší ze sourozenců František Josef Serényni, který však roku 1705 utonul a Kunín přešel na jeho vdovu Marii Magdalénu říšskou hraběnkou z Thunu. Ta statek odkázala své sestře Eleonoře Barboře provdané za Antonína Floriána vládnoucího knížete z Lichtensteinu a jednoho z nejmocnějších mužů v zemi.



Znaky stavitelů zámku - Marie Eleonory kněžny z Lichtensteinu a Friedricha Augusta hraběte Harracha - v průčelí

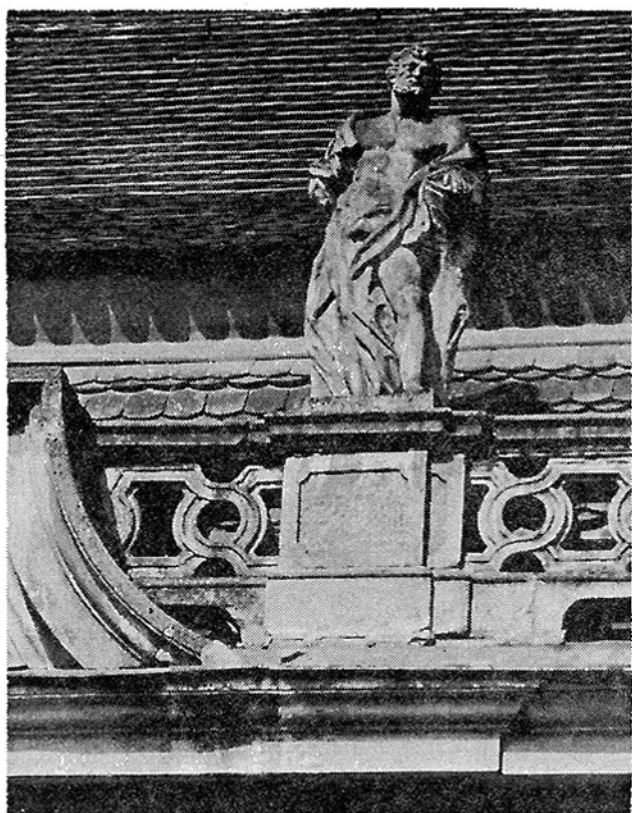


Pohled do velkého sálu zámku před otloučením omítek

Na základě poslední vůle získala nakonec Kunín jejich nejmladší dcera Marie Eleonora kněžna z Lichtensteinu, provdaná za hraběte Friedricha Augusta Harracha.

Zanedlouho kněžna pověřila slavného vídeňského stavitele Jana Lukáše Hildebrandta přestavbou zámku. V srpnu 1726 byla stavba již v plném proudu, na podzim pod střechou a na jaře příštího roku hotova v omítkách průčelí. V létě 1729 dodal neznámý olomoucký sochař šest dekorativních soch pro střešní balustrádu a Hildebrandt vypracoval na podzim nákresey vnitřního zařízení. V průběhu roku 1730 bylo na zámku zabudováno monumentální barokní schodiště a v září 1732 uzavřena smlouva se sochařem Tobiášem Krackerem o dodání oltáře pro zámeckou kapli. Dokončovací práce na zámecké budově a zahradě se však protáhly až do podzimu roku 1734. Manžel majitelky zámku mezitím prošel úspěšnou kariérou diplomata a úředníka, na jejímž vrcholu se skvělo udělení Řádu zlatého rouna. Po jeho smrti v roce 1749 žila ovdovělá kněžna se svou nejmladší dcerou příležitostně i na kunínském zámku. Po kněžnině smrti v roce 1757 ji ze šestnácti narozených dětí přežili pouze dva synové a čtyři dcery.

Podle závěti se dědicem Kunína stal mladší ze dvou bratrů František Xaver Harrach. Na rozdíl od otce však od mládí sloužil v armádě a již v roce 1760 se jako plukovník vyznamenal v bitvě u Torgavy, za což příštího roku obdržel kříž Řádu Marie Terezie.



Dekoratívni socha na atice zámku z roku 1729

Následovalo povýšení do hodnosti generála, darování vlastního pěšího pluku. Krátce po skončení bramborové vojny byl však přeložen na post vojenského velitele Milána a zde roku 1781 umírá. Jeho jedinou univerzální dědičkou se stala Marie Walburga, provdaná za důstojníka otcova pluku hraběte z Truchsess-Waldburg-Zeilu. Manžel na sebe upozornil vypuštěním teplovzdušného balónu v zámeckém parku v Kuníně roku 1786. Manželství se však po úmrtí tří malých dětí rozpadlo a oba manželé žili po celý svůj život odděleně. Hraběnka Truchsessová se od této doby plně věnovala svému filantropickému úsilí, které jí zajistilo nehybnou slávu a úctu po celé Moravě.

Svým dědicem učinila po smrti roku 1828 Friedricha Emila Schindlera, svého adoptivního vnuka a syna jejího sekretáře. Nový majitel pokračoval v úsilí své předchůdkyně o povznesení života kunínských poddaných a zemědělství, za což byl císařem povýšen do stavu šlechticů. Po jeho smrti roku 1867 se nakrátko Kunína ujal jeho nejstarší syn Friedrich Georg Schindler. Po jeho předčasném úmrtí však dědici zámek i panství prodali roku 1872 landkraběti Ernstu Egonovi z Fürstenberka. Příslušník vedlejší větve mocného říšského rodu žil na kunínském zámku ve skromnějších podmínkách, vyloučen pro své morganistické manželství z ohromného rodinného dědictví. Jeho nástupcem se stal jediný syn, landkrabě Josef Friedrich, který však již roku 1895 musel pro dluhy kunínského panství odprodat. Novým majitelem panství zámku se stal významný moravský průmyslník Viktor rytíř Bauer, jehož potomci zámek vlastnili až doku 1945. Poslední majitel dr. Viktor Bauer, známý politolog a spisovatel zemřel na zámku na konci války, zatímco jeho mladší syn Helmut Viktor byl povolán do německé armády.

Při osvobozovacích bojích v květnu 1945 byl zámek dokonale vyrabován sovětskými vojáky a zbytek zámeckých mobilií po znárodnění odvezen do depozitářů dalších zámeckých objektů. Následovalo smutné a nelehké období v dějinách zámku. V jeho závěru došlo k otlučení vzácných nástěnných maleb v zámeckých pokojích a postupnému pustnutí. Zdá se však, že nastává blýskání na časy. Před časem se do kraje navrátil mobiliář zámku a byl předán do péče novojičínského muzea. Zde se mu dostalo pečlivého zpracování a restaurování. Také na kunínském zámku byly zahájeny rozsáhlé práce na jeho záchranu.

Neskrýváme naději, že se zámek v Kuníně opět zaskví ve své bývalé kráse a že se zde vzácná obrazárna s knihovnou - doufejme natrvalo - vrátí.

PhDr. Jaroslav Zezulčík, Okresní vlastivědné muzeum v Novém Jičíně

Foto: Rudolf Jarnot

PAMÁTKA A SÍDLIŠTĚ

V pokračování seriálu o hraničnících se dnes vypravíme za jedním z nich do Suchdolu nad Odrou. Nalezne ho tam, kde památky zpravidla nehledáme. Stojí totiž uprostřed panelového sídliště.

Kamenný hraničník z 18. století vytyčoval hranice kunínského panství, jehož součástí byl tehdy i Suchdol nad Odrou (viz foto). Hraniční kámen má tvar mezníku a byl zhotoven z jemně zrnitého pískovce přírodní barvy. Jeho nadzemní rozměry jsou 62x23x40 cm. Na mezníku můžeme ještě dnes spatřit zvětralé alianční spojené znaky šlechtických manželů, jak dokládá hraběcí a knížecí koruna nad erby. Tento němý svědek naší historie nám bude vyprávět příběh oněch dob, kdy se dějiny Poodří prolínaly s dějinami evropskými.

Znak heraldicky vpravo (pro diváka vlevo) má v barokní kartuši kouli se třemi pštrosími péry a jeho držitelem byl Friedrich August Gervasius hrabě Harrach z Rohrau (1696 - 1749) - významný politik a di-

plomát na vídeňském dvoře, komorní císaře Karla VI. a císařský rada. V letech 1726 - 1728 byl císařským vyslancem v Turíně a Řezně. Od roku 1732 působil v Bruselu jako vrchní hofmistr a první ministr generální guvernanky Rakouského Nizozemí, arcikněžny Alžběty. Po její smrti byl v roce 1741 pověřen správou Rakouského Nizozemí. V roce 1744 byl jmenován



zemským maršálem Dolního Rakouska a roku 1745 se stal posledním českým kancléřem.

Znak heraldicky vlevo pod knížecí korunou má v prvním poli ještě dnes patrnou slezskou orlici, dále routovou korunu, v třetím poli znak Opavska. Krnovský lovcí roh a orel s dívčí hlavou patřil Marii Eleonore hraběnce Harrachové rozené kněžně z Lichtensteinu (1705 - 1757), která byla manželkou Friedricha Augusta Harracha. Z jejich manželství se narodilo 16 dětí, z nichž se dospělosti dožili pouze dva synové a čtyři dcery. Marie Eleonora hraběnka Harrachová byla od roku 1723 majitelkou panství Kunín. V letech 1726 - 1733 nechala podle projektu slavného barokního architekta Jana Lukáše Hildebrandta postavit zámek Kunín, který je skutečnou perlo Poodří.

O tom všem vypráví osamocený hraniční kámen uprostřed panelového sídliště nesoucí letopočet 1740.

Jan Číp, Okresní vlastivědné muzeum v Novém Jičíně (Foto: autor)

Okresní muzeum v Novém Jičíně provádí v současné době registraci hraničníků a velmi uvítá pomoc veřejnosti. Se svými nálezy se, prosím, obraťte na J. Čípa z muzea (tel.:0656/701156) nebo na adresu Společnosti přátel Poodří.

DŘEVĚNÁ ZVONIČKA V JAKUBČOVICÍCH NAD ODROU

Pokud jste tipovali, že na zadní straně 1. čísla Poodří byla fotografie zvonice z Jakubčovic nad Odrou, tipovali jste správně.

V publikaci „Kulturní památky okresu Nový Jičín“ autorky M. Gavendové a kol., vydané OkÚ v Novém Jičíně a Památkovým ústavem v Ostravě v roce 1996 se o této zvonici píše následující:

„Č. r. 8-2068, u č. p. 1, parc. č. 737/4 o. p., k. ú. Jakubčovice nad Odrou. Vysoká dřevěná volně stojící zvonice tvaru štíhlého komolého jehlanu, završená lucernou a nízkou osmibokou stříškou. Pravoúhlý vchod kryje jednoduchý sedlový přístřešek. Trámová bedněná konstrukce zvonice je pobitá šindelem. Stavba pochází patrně z konce 18. století.“

Proč ale o této drobné lidové památce píšeme?

Jednak pro její jedinečnost (*i když jich v minulosti existovalo více - např. v Loučkách u Oder*), ale i pro její nedávnou historii, kdy jí hrozila zkáza.

Psal se rok 1990 a zvonice, stojící svými čtyřmi nosnými trámy na dvou dřevěných železničních pražcích, se naklápěla jako šikmá věž v Pise. Vinou navyšování okolního terénu při opravách návsi zatékala dešťová voda z okolí k základům zvonice, čímž základové pražce, patky nosných trámů i spodní okraj pláště podlehly hnilobě, dřevokazným houbám a škůdcům. To se ukázalo po demontáži pláště zvonice.

Havarijní stav a nebezpečí zřícení této, pro Jakubčovice tak charakteristické památky, přivedly nakonec členy Základní organizace Českého svazu ochránců přírody v Odrách a jejich přátel k rozhodnutí, že zvonice opraví. Peněz nebylo nazbyt a ani Okresní úřad v Novém Jičíně nám nemohl pomoci, proto nás potěšil zájem a materiální podpora města Oder a tehdejších Technických služeb.

Dne 19.10.1991 jsme zahájili opravu zvonice demontáží šindelů. Zajímavý byl hromadný výskyt zimujících much, schovaných ve škvírách mezi podkladovými deskami a šindely. Dalším překvapením pro nás byla drobná stříbrná mince - grešle (*hodnota 3 krejcarey*) z r. 1697, kterou jsme našli vsunutou v puklině jednoho z nosných svislých trámů. Tento nálezy je zajímavý i tím, že se nám již později nepodařilo najít žádné další vnošení nebo datum, které by upomínalo na vznik nebo opravy zvonice.

Při demontáži poškozených a zchátralých dílů se objevily zajímavé tesařské prvky. Spoje nosných trámů jsou řešeny čepováním se zajištěním dřevěnými kolíky, původní plášťová prkna (pod šindely) měla šířku až 50 cm a byla k trámům přibita čtyřhrannými kovanými hřeby s hlavičkou ve tvaru písmene "T", uvnitř zvonice stojí žebřík, tvořený trávem s příčlemi z kulatiny, zvon je uložen v ložiscích z dubového dřeva.

Jak práce dále probíhaly?

Listopad 1991 = položení zvoničky naležato

2.11.1991 = demontáž dřevěných dílů a zvonu, vytažení žebříku. Zvon se sv. Floriánem a sv. Josefem má srdce upevněné koženým řemenem.

24.11.1991 + 16.4.1992 = výkop základu

30.11.1991 = přikrytí zvoničky fólií na zimu

23.5.1992 = betonování základu. Poněvadž bylo nutno umístit zvoničku nad terén, chtěli jsme původně pro její základy využít pískovcové kvádry z podstavce odstraněného sousoší Stalin - Gottwlad v Odrách. Pro stáří pískovce a překvapivě pevnou spojovací maltu podstavce jsme od rozebrání podstavce upustili. Z finančních důvodů jsme se nakonec rozhodli pro základ betonový s ocelovou armaturou. Jsme si vědomi, že původní ráz této lidové památky tím utrpěl. Opodstatněnost důkladného základu však prověřily např. loňské červencové povodně, kdy vrstva kamení a štěrku z Dobešovského potoka dosahovala cca 30 cm nad základy zvoničky.



Zvon ze zvoničky (z druhé strany reliéf sv. Floriána) na kresbě Ing. P. Lejka.

24.10.1992 = výměna uhnílych patek nosných sloupů, montáž zvonu, zasunutí žebříku do zvoničky, zvednutí kapličky autojeřábem a přivaření patek nosných sloupů zvoničky k základům. Zde je třeba poděkovat jeřábníkovi - panu Macháčkovi z Louček, který bezvadně zvládl manipulaci se zvoničkou na návsi plné drátů.

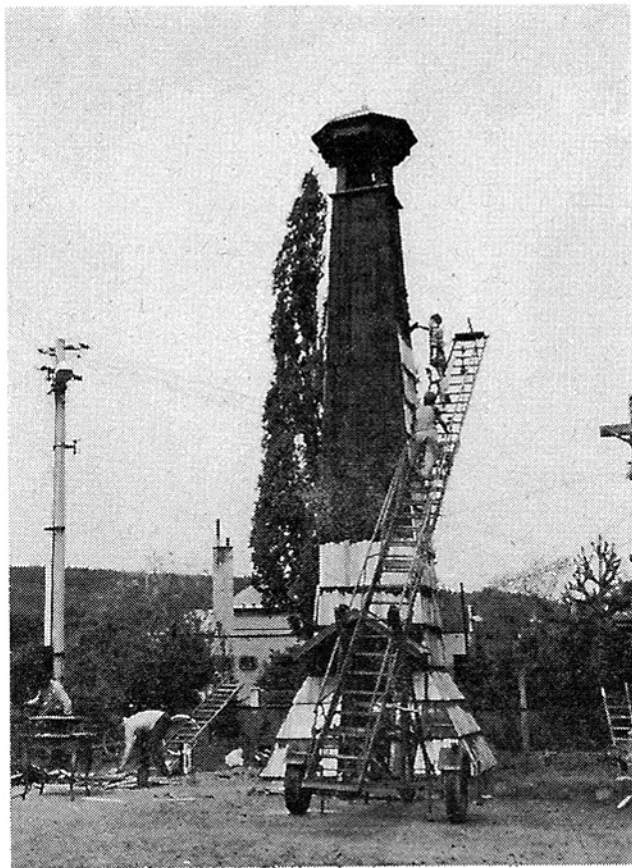
4.5.1993 = montáž trámků rozšířené spodní části zvoničky a přibití pláštových desek.

7., 8. a 15.5.1993 = přibíjení šindelů a jejich nátěr.

22.5.1993 = slavnostní otevření zvoničky za účasti jakubčovicích občanů, tehdejšího starosty města Oder - p. Ing. Josefa Breitenbachera a zástupce německých původních obyvatel Jakubčovic - p. Fridolina Scholze. Pan Scholz v Německu zorganizoval na opravu zvoničky sbírku a získaných 1.000,- DM věnoval městu Odry, které financovalo materiální náklady spojené s opravou zvoničky. Kromě finančního daru p. Scholz za německé spoluobčany věnoval

pamětní tabulku, která je připevněna nad vstupem do zvoničky. Sbírkou na opravu zvoničky uspořádali rovněž věřící z Jakubčovic. Za tuto podporu patří všem náš dík.

Jak již bylo uvedeno, většinu prací na zvoničce provedli ochránci přírody z Oder a jejich přátelé zdarma ve svém volném čase. Zvláštní poděkování si zaslouží pan Alois Solanský z Jakubčovic n. O., který provedl většinu tesařských prací a který nás odborně vedl. Poděkování si rovněž zaslouží řada jakubčovicích občanů, kteří se naší iniciativou nechali strhnout a rovněž nezištně pomohli, jako např. p. J. Volčík, V. Klevar, J. Třetina, V. Schiftner a další. Při kamenických pracích nás vedl tehdy již devadesátiletý občan Jakubčovic n. O. - p. František Kostka. Se zámečnickými pracemi pomohli pracovníci fy. Josef Hájek (Jakubčovicický kamenolom), stříšky z mědi provedla fa. Dostál z Bílovce a dveřní kování vykoval tehdejší starosta Heřmanic u Oder - p. Josef Dulava z Věsly.



Přibíjení šindelů v květnu 1993 (Foto: Josef Václavík)

Pokud budete projíždět Jakubčovicemi, nezapomeňte se u zvoničky zastavit - jedná se v Poodří o ojedinělou lidovou památku.

Ing. Petr Lelek a Květoslav Wiltšch
70/13 ZO ČSOP Odry

MARIE WALBURGA HRABĚNKA Z TRUCHSESS-WALDBURG-ZEILU - VÝZNAMNÁ ŽENA MORAVSKÉHO POZDŇÍHO OSVÍCENSTVÍ

Bezesporu nejvýznamnější postavou Kunína a vůbec celého okolí je Marie Walburga hraběnka z Truchsess-Waldburg-Zeilu.

Narodila se roku 1762 jako jediná dcera císařského důstojníka a majitele kunínského zámku Františka Xavera hraběte Harracha a jeho manželky Marie Rebecky říšské hraběnky z Hohenemsu.

Půvabná dívka již od mládí přilnula ke knihám a hluboce na ni zapůsobily filantropické spisy, které se jako povodeň přelily přes hranice Německa a zasáhly také území Moravy. Hraběnka se po vzoru filantropů snažila o výchovu srdce a mysli malých dětí, s čímž však nesouhlasil její manžel a nastaly rozmišky, které vedly až k úplnému rozpadu manželství. Životní tragédie mladých manželů byla dokonána úmrtím tří malých dětí, kdy se matka tonoucí v depresích zabývala i myšlenkou dobrovolného odchodu z tohoto světa.

Žena, zbavená svých dětí - posledního syna odvezl manžel s sebou na vychování do Zeilu v Porýní - se v této době rozhodla vychovávat děti svých poddaných a celý svůj život zasvětit filantropii. Obklopena členy tajného svazu iluminátů a příslušníky brněnské zednářské lóže se pro tyto myšlenky zaujala natolik, že na svém zámku založila malé filantropinum - výchovný ústav, kde na své náklady vychovávala a vyučovala chlapce i děvčata poddaných ze všech vesnic jejího panství.

Moderní vyučovací metody, pastorálně pojímané náboženství, vhodné jak pro katolíky, tak pro evangelíky, narážely na odpor katolických kněží. Hraběnce však získávaly věhlas po celé Moravě i v daleké Evropě. „První dáma Moravy“ či „duchem i srdcem příbuzná Berchtolda“, to jsou jen některá hodnocení, kte-

rá kolovala o ženě, jež byla považována za jednu z nejvzdělanějších v celé monarchii. Kunínská hraběnka udržovala čilé osobní kontakty s předními evropskými vědci a básníky. Mezi její přátele náležel i slavný švýcarský pedagog Johann Heinrich Pestalozzi. Není proto divu, že věhlasný kunínský ústav začal přitahovat stále větší pozornost, až zde roku 1807 přivedl svého devítiletého syna Františka luteránský učitel z Hodslavic Jiří Palacký. Pozdější slavný český historik vzpomínal na svá studia v Kuníně s nadšením a napsal, že to byl „krásný jarní čas života mého“.

Z ústavu odcházely děti, z nichž se stávali umělci, vojáci a úředníci - kunínské filantropinum například ovlivnilo i malého Johanna Gregora Mendla - rodáka z nedalekých Hynčic - natolik, že jej přivedlo k zájmu o přírodovědu.

Svobodomyšlný výchovný ústav na zámku v Kuníně nemohl přežít období metternichovské reakce a v roce 1814 byl úředně zrušen. Jeho zakladatelka se však výchově dětí věnovala až do své smrti 25. května 1828. Žila v románu a

chtěla mít lidi takové, jaké je znala z četby svých románů - ne takoví jací ve skutečnosti jsou, napsal o ní jeden z jejich někdejších žáků. Výchově dětí věnovala výjimečná žena celý svůj život a celý svůj majetek.

Vzpomínáme-li v letošním roce 200. výročí narození historika Františka Palackého, náleží jedna ze vzpomínek i této velké postavě. V letošním roce uplyne 175 let od jejího úmrtí.

PhDr. Jaroslav Zezulčík, Okresní vlastivědné muzeum v Novém Jičíně



Marie Walburga hraběnka z Truchsess-Waldburg-Zeilu (1762-1828)

JAK KUNÍN KE STARÉ PEČETI PŘIŠEL

To vám žil jeden starý sedlák. To není jistě žádný div, vždyť dříve sedláků bylo. On koně měl, ne jednoho, ale tento k srdci mu přirostl. Jednou, když chomout mu sundával, spatřil, že pod ním silný otlak se nachází. Divil se tomu a hledal příčinu. Sám sebe se ptal, co mohlo to způsobit, vždyť chomout dědění získal. Byl to tedy věru starý kus a nikdo nikdá nic nepravil, že kůň, který ho nosil by otlak měl. Ale i přes tyto skutečnosti rukou chomout prohnětl a s překvapením na tvrdý předmět narazil. Vzal nůž a chomout rozřízl. Do rukou mu vypadlo pečetidlo, o němž nikdo ve vsi nikdá nic neslyšel. Bylo radosti mnoho neb práce to kvalitní byla. V náležitě účtě k němu přistupováno bylo, vyobrazení na pečetidle znakem se stalo a ba co víc, i generaci dnešní posloužilo.

Přeložila paní Billová, text upravil B. Novosad, Kunín



V pečetním poli odděleném bodovcem se nalézá znamení obce - vrba a pod ní vlevo krojídlo a vpravo radlice. Podél pečetního pole se vine opis, který je lemovaný na okraji věncem.

Doba vzniku pečetidla - 18. století.

ČARODĚJKA

Směrem na východ od centra Kunína se nachází nevýrazný vrch Čarodějka. Jen jeho název připomíná doby dávno minulé, kdy zde za lidskou hloupost údajně zaplatily svým životem čtyři nevinné ženy.



V roce 1583 se ubíral z Šenova na Čarodějku podivný průvod. V jeho čele vedli zbožní občané Šenova „čarodějku“ Barboru Lindnerovou. Na vrcholu zatloukli kůl, k němu Barboru přivázali, kolem ní naskládali dřevo a po krátké modlitbě. Škodolibě pozorovali trpící ženu až ji plameny pohltily docela. Její popel rozházeli do všech světových stran. Věřili, že se jí v soudný den bude těžko vstávat.

Barbora už škodit nemohla a přesto obyvatele vedlejšího Šenova stíhalo jedno neštěstí za druhým. „Jak je to možné?“ ptali se jeden druhého. Ovšem nenapadlo je nic lepšího než obvinit kamarádky Barbory. „Prý je Lindnerka vyučila v čarování, aby tak mohla škodit i po své smrti“. Nic nepomohlo pláč ani prosby. Alžběta Hahnová a Justina Klosová byly odsouzeny k upálení. A tak se opět v roce 1583 odehrálo na Čarodějce strašné divadlo.

Jako by těch poprav nebylo dost, zapálil v roce 1594 oheň na Čarodějce znovu. Obvinění bylo tentokrát ještě absurdnější: „Anežka Schafferlová prý drží s čertem! Čert se bojí pouze starého Schafferla a v jeho přítomnosti se mění v čemou kuru“. Tentokrát se na stranu soudců postavil i manžel obviněné. Pravděpodobně nesnesl pomyslení, že jeho žena má pletky se samým satanášem. Anežce nepomohla přísaha ani zpověď a přijímání. Byla vyvedena na Čarodějku a tam pro výstrahu všem ženám upálena.

Jaroslava Holubová, Kunín

Kresba : Jiří Zelený

O LOUKÁCH - NÁŠ SERIÁL

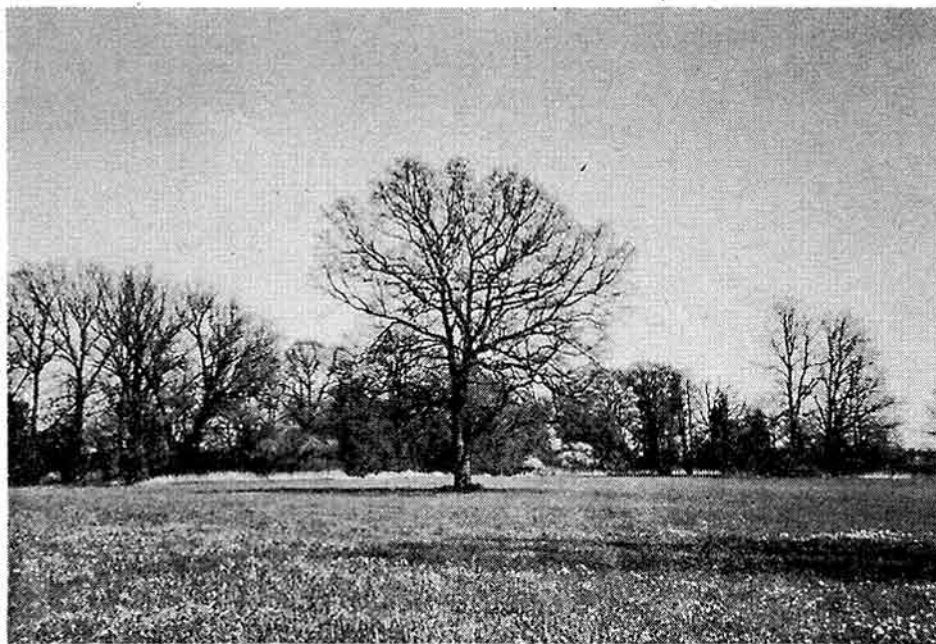
V pořadu Meteor, který bývá pravidelně každou sobotu v 8.00 hodin na stanici Praha Českého rozhlasu, bylo před časem odvysíláno povídání předních českých botaniků na téma louky. Rozhodli jsme se je požádat o možnost uvedení jejich příspěvků v našem časopise proto, že byly velice zajímavé, srozumitelné a blízké prostředí, které máme na dosah ruky - loukám kolem řeky Odry. Dnes tedy uvádíme první část.

TROCHA LUČNÍ HISTORIE

Louky nejsou u nás vegetací zcela původní, ale polopřirozenou. To znamená, že sice vznikly z původních přírodních zdrojů středoevropské květeny, z našich domácích druhů, ale na jejich formování v samostatný vyrovnaný ekosystém se podílel člověk.

ale k podobě dnešních luk měly ještě daleko. Po dlouhá staletí až tisíciletí se utvářelo společenství organismů, ovlivňované přírodními podmínkami a zároveň pastvou a sečí. Během této doby bylo dost času na vznik rovnovážného soužití rostlin i živočichů, ať už to byly původně druhy lesní, z lemů vod a skal či druhy přicestovalé s člověkem. Způsob hospodaření se měnil jen pozvolna a druhy měly čas se hospodaření přizpůsobit. Až do pozdního středověku byla většina lučních porostů jednou ročně sečena na seno a koncem léta byly porosty ještě spásány. V Karpatech je tomu tak leckde dodnes.

K ostřejšímu odlišení luk a pastvin došlo až v novověku, během 17. století. Zatímco na pastvinách byl koloběh živin téměř uzavřený, z luk se živiny pouze odnášely spolu se sklizní. Tehdejší zemědělec totiž louky vůbec nehnojil, hnůj se šetřil na pole. A tak se



Pravidelně kosená louka u Petřvaldíku (Foto: A. Malíková)

Jakési pralouky existovaly zřejmě již před příchodem zemědělců, zejména kolem mokřadů, bobřích přehrad nebo zvěřích shromaždišť. První zemědělci dobytek hlavně pásli a jako zdroj zimní píce využívali letniny. Dnes už jen málokdo tuší, co toto pěkné staročeské slovo znamená. Letninou se označovaly olámané olistěné a usušené větve stromů, zejména jasanů, habrů a jiných dřevin. Listy okousal v zimě dobytek a dřevo se spálilo.

Postupně ztrácela letnina na významu, rostla rozloha pastevních ploch. Tehdy se páslo hlavně v lese, který byl pastvou proředěný, s četnými světlinami. Lesní světliny se sklízely i na seno,



Nepokosené louky zarůstají šťovíkem tupolistým a kopřivou dvoudomou (Foto: A. Malíková)

nehnojená půda luk časem vyčerpala a zemědělci sklízeli stále méně sena. Zato druhové složení luk bylo tehdy velmi pestré. Navíc byla každá louka trochu jiná. Louky sečené na seno či zelenou píci měly odlišnou druhovou skladbu než louky stelivové, sklízené až na podzim. V nivách vodních toků se dařilo úrodným loukám, hnojeným záplavami. Pestré koberec luk postupovaly s člověkem až vysoko do hor.

A tady musíme člověka, spolutvůrce krajiny, výjimečně pochválit: zatímco většinou slyšíme jen o tom, co lidé už od dávných let zničili a kolik organismů vyhubili, **v případě luk přispěl člověk k vytvoření druhově bohatých společenstev.** Je to jednoznačně lidská zásluha, že v Evropě místo monotónní lesní krajiny vznikla pestrá mozaika rozmanitých vegetačních celků a luční a pastevní ostrovy kolem sídel rozčlenily nepřehledné hvozdy. Druhové bohatství rostlin šlo ruku v ruce s pestrostí živočišné říše - zejména hmyzu, ale i skrytých a nám většinou utajených půdních organismů.

Není to ale jen počet druhů, co činí louky výjimečnými. Když člověk vykácel ohromné plochy lesů, vystavil krajinu plíživému nebezpečí ztráty půdy vodní erozí. Známé obrázky bezútesných holých kopců ve Středomoří či Malé Asii pocházejí většinou z původně zalesněných oblastí. I u nás můžeme občas vidět hluboké erozní rýhy ve svazích. Udržovaná louka tomu zabrání. Luční koberec s hustým drnem je vynikající ochranou půdy a brání jejímu odnosu. To je důležité nejen na svazích, ale i v záplavové zóně

vodních toků. Navíc se zachytí i nežádoucí splachy z polí, takže chrání spodní vody i vodní toky před znečištěním.

Jestli člověk minula měl nespornou zásluhu na vzniku luk, pak člověk současnosti v tomto ohledu mnohé pokazil. Z luk se stala pole na trávu. K tomu přistoupilo ještě celkové znečištění ovzduší a následkem tohoto vymizení citlivějších druhů i v zemědělsky nenarušených porostech. Výsledek je skličující. Na jedné straně máme přehnojené, vysoké, ale druhově velmi chudé porosty kulturních druhů trav s plevelnými šťovíky, a na druhé straně všude tam, kam se vysoce mechanizovaný zemědělec nedostal, jsou opuštěné louky, luční lada, složená z několika neagresivnějších druhů vysokých trav a bylin. Většina lučních druhů nižšího vzrůstu nemá v takových ladech šanci na přežití. Zato do nich často pronikají plevelné druhy jako jsou pcháče, kopřivy a zlatobýly.

Je na malých plochách zůstaly ještě zachované zbytky někdejších pestrých květnatých luk, koncentrující dosud velké genové bohatství naší země. Jak toto bohatství neztratit, ale aspoň udržet a vrátit postupně naší krajině opravdové louky, řeší dnes nejen krajinní ekologové, botanici a zoologové, ale i ti zemědělci, kteří chtějí vyrábět zdravé a plnohodnotné potraviny. Jak složité a rozporuplné problémy tento úkol zahrnuje a jaké se nabízejí cesty k jeho řešení, uvedeme v dalších číslech časopisu Poodří.

Dr. Denisa Blažková, Botanický ústav České akademie věd v Průhonících

... A JEŠTĚ K LOUKÁM

5. března tohoto roku uspořádala Správa chráněné krajinné oblasti Poodří ve spolupráci s Okresním úřadem v Novém Jičíně pro zemědělce hospodařící v CHKO Poodří seminář pod názvem **Zemědělství v Chráněné krajinné oblasti Poodří ... jak dál...** s cílem společného hledání cesty, jak co nejpřirozenějším způsobem zachovat jedinečný komplex aluviálních luk kolem řeky Odry

Myšlenka uspořádat tento seminář vyvstala při pohledu na v rámci České republiky ojedinělý komplex přirozeně každoročně zaplavovaných luk (přes 2300 ha), který kdysi produkoval kvalitní a využívanou píci a zároveň se stal prostředím s takovou druhovou rozmanitostí, že oblast byla vyhlášena v roce 1991 jako velkoplošné chráněné území a v roce 1993 uznána jako celosvětově významný mokřad podle Ramsarské konvence - tedy uspořádat seminář pro zemědělce s ohledem na nutnost zachování tohoto komplexu.

V současné době je kvalita trvalých travních porostů v oblasti velice rozdílná - v zá-

vislosti na zemědělském hospodaření od 50. let



Na přehnojovaných loukách se šíří hlavně šťovík tupolistý
(Foto: A. Malíková)

do vyhlášení chráněného území. Některé louky jsou celkem pravidelně koseny a využívány, jiné slouží jako místo, kde se dá „pohodlně likvidovat“ močůvka a jsou hodně zaplevelené (viz. obr.), některé nejsou využívány vůbec. V každém případě však zachování luk a podpora dalšího rozšiřování druhově bohatých lučních ekosystémů závisí na jejich kosení a odvozu (a využití!) posečené hmoty.

Cílem semináře tedy bylo hledat cestu, jak „sladit“ zájmy o oblast z hlediska ochrany přírody a tzv. mimoprodukčních funkcí se zájmy zemědělců hospodařících v CHKO. Řešení vidí Správa CHKO v zavedení takového hospodaření - ekologického hospodaření, jehož výsledkem by byl uzavřený systém: kosení lučních porostů, využití produkované biomasy, produkce ekologicky čistého produktu (mléko, maso) a jeho využití - např. Mlékárna Kunín - s označením kvality - produkt ekologického zemědělství.

Seminář zahájili vedoucí Správy CHKO Poodří PhDr. Vladislava Hamplová a vedoucí referátu životního prostředí Okresního úřadu v Novém Jičíně Ing. Ivo Kvarda. Na téma nutnosti podpory jak ekologického hospodaření, tak regionu jako takového - z hlediska spotřebitele a na základě zkušeností z pobytu v Anglii, promluvil Ing. Zbyněk Ulčák z Ústavu krajinné ekologie Mendelovy zemědělské a lesnické university v Brně. O ekologickém hospodaření v České republice hovořil předseda rady svazu producentů a zpracovatelů biopotravin PRO-BIO Šumperk Ing. Jiří Urban. Tématu podpory ekologického hospodaření i regionu jako takového parlamentem České republiky a v rámci vstupu ČR do Evropské unie, se věnoval poslanec parlamentu za KDU-ČSL, RNDr. Libor Ambrozek. O vládním nařízení č. 341 ze dne 26. listopa-

du 1997 a o nutnosti prosazení zákona o ekologickém zemědělství hovořil Ing. Martin Fantyš z Ministerstva zemědělství ČR.

Dále byla zhodnocena funkce a význam nivy řeky Odry a byl promítnut vítězný film loňského EKOFILMU „Harmonie v zelené a modré“. O praktických zkušenostech s ekologickým hospodařením hovořil Ing. Jan Švéda - člen svazu PRO-BIO Šumperk. Na závěr sdělila své zkušenosti s provozováním agroturistiky (Cestovní kancelář ECEAT „Prázdniny na venkově“) paní Kielarová z Malé Morávky.

Příspěvků na dané téma bylo hodně a byly zajímavé. Je pravda, že seminář je prvním krůčkem na cestě, jak dál v šetrném a přitom efektivním hospodaření na loukách v Chráněné krajinné oblasti Poodří. Správa oblasti je připravena pomoci zemědělcům, kteří se pro ekologické hospodaření rozhodnou - při vypracování projektů přechodu na uvedený způsob hospodaření, se zajištěním kontaktů na Svaz ekologicky hospodařících zemědělců PRO-BIO Šumperk a co největšího množství informací o daném tématu.

Pohled na louky s rozptýlenou zelení je jednou ze základních charakteristik krajinného rázu krajiny Poodří a v rámci naší republiky se jedná o úkaz jedinečný.

Ing. Alena Malíková, Správa CHKO Poodří

LOUKY POHLEDEM PAMĚTNÍKA

Mezi mlýnským náhonem v Proskovicích a řekou Odrou se rozprostírají rozlehlé louky. Dovolím si ocitovat slova, uvedená v Pamětní knize obce Proskovic: „A co ty louky naše, kterých zde tolik u nás, jaká je to pestrost květů lučních a ta vůně, že našinec rád si lehne do toho koberce květů a poslouchá bzukot pilných včeliček a když pak zazní kosy a počne senoseč, co tu chvatu a shonu, aby seno suché dostalo se domů. Jaké bohatství skýtají nám ty naše louky“.

Tato slova byla pravdivá, bohužel jen do té doby, než začala socializace vesnice. Vzpomínám si, jako dítě i jako dospívající jinoch, na procházky mezi vonícími loukami, kdy jsme spěchali téměř denně po celodenní lopotě, hlavně o žních, k Odře, opláchnout



pot a prach a celým povrchem těla vstřebávat vůni, krásu a pohodu těchto darů přírody. Vzpomínám si, jaký to byl požitek, když se kosila tráva, co to bylo rozličných vůní, které se vzájemně nerušily a pak po sušení a svážení jsme vstřebávali zase jiné vůně - vůně sena.

Louky byly neustále ošetřovány, po každé povodni zbaveny naplavenin, uhrabány, případně dle potřeby přihnojeny. Po sklizni otavy pak byl vyháněn na tyto louky dobytek, aby poslední zbytky trávy byly vypaseny, aby stará tráva pod sněhem nehnila. Na procházku nebylo třeba vyhledávat společníka, těch bylo všude habaděj. Tu vyskočila žába, onde se ozývalo „pět peněz“ křepelek, v dále panáčkoval zajíc či z čista jasná vyletěl vyplašený bažant. A všude znělo bzučení včel a čmeláků, pilně sbírajících nektar pro výrobu medu, aby mohli přečkat pomalu blížící se zimu. Toto kouzelné bzučení doplňoval zpěv ptáků, kteří trpělivě sháněli potravu pro dorůstající generaci, aby koloběh života v přírodě nebyl přerušen.

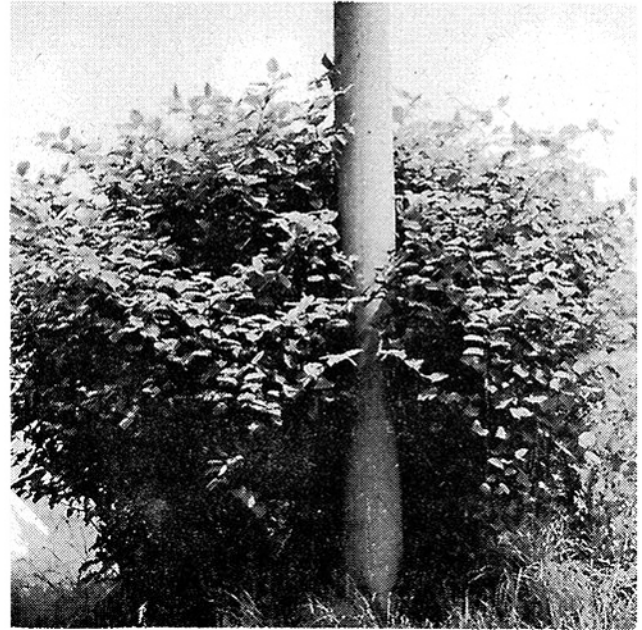
Nastala však doba, kdy soukromí zemědělci odevzdali své pozemky ke společnému hospodaření. V té době došlo pomalu ke zvratu. Po povodních vjely na louky traktory a těžkou mechanizací odklízely nánosy, nádoby z umělých hmot, zeminu kontaminovanou rozličnými chemikáliemi a tu louky začaly degenerovat. Další rána pro skladbu lučních travních směsí nastala hnojením močůvkou. Poslední rána, rána z milosti, přišla prováděním meliorací, poté pooráním travního porostu, pěstováním kukuřice a opětovným zatrávňením. To se však minulo zamýšleným cílem a původní travnaté porosty jsou tytam.

Pamětník z Proskovic

KŘÍDLATKA

V průběhu osídlování se naše krajina postupně obohacovala o řadu rostlinných druhů z různých konců světa. Tyto nepůvodní rostliny si mnohde našly své místo ve stávajících rostlinných společenstvech a nijak výrazně je svou existencí neovlivnily. Jsou však nepůvodní druhy, které byly pro svůj rychlý postup při osídlování nových stanovišť příznačně označeny jako invazní. Jedním z nich, který si toto označení zasloužil plným právem, je křídlatka.

Křídlatka je mohutná přes 3 m vysoká rostlina s dosti velkými listy a bílým nebo nazelenalým květenstvím - názornější představu dají obrázky obou základních druhů. Křídlatka je dnes již běžně rozšířena podél toků, cest, železničních tratí, na neobdělávaných místech a rumištích. Je u nás však známa teprve od druhé poloviny minulého století, kdy byla přivezena jako okrasný druh. Dnes je však obtížným plevelem, který se vyznačuje značnou vitalitou a schopností se rychle množit. Často vytváří rozsáhlé porosty a na osídlených stanovištích ničí téměř veškerou vegetaci a tím snižuje pestrost rostlinných a živočišných druhů. Šíří se odlomenými oddenky a stonky prakticky do všech míst vyjma těch nejsušších. Na rozšiřování křídlatky má velký podíl také člověk, neboť při zemních pracích dochází k přemístování částí rostliny a je obnažován půdní povrch, který křídlatkou velmi rychle zarůstá.



Trs křídlatky japonské (Foto: B. Novosad)

Účinná likvidace rostlin je prakticky možná jen s použitím herbicidu (např. ROUNDUP - biaktiv), který se aplikuje postřikem na list v době, kdy je rostlina ještě nižší. Rostlina, na rozdíl od boševníku, nepůsobí žádné zdravotní potíže. Její úpornost si to ovšem bohatě vynahrazuje.

Při současné expanzi křídlatky ji budete zajisté „od vidění“ znát, neboť roste již v téměř každé obci. Nyní jde o to, aby ji u nás znali opět jen botanici a zde je každá pomoc vítána.

Metodika ČSOP č. 14 - Křídlatka (Reynoutria) - upraveno a kráceno

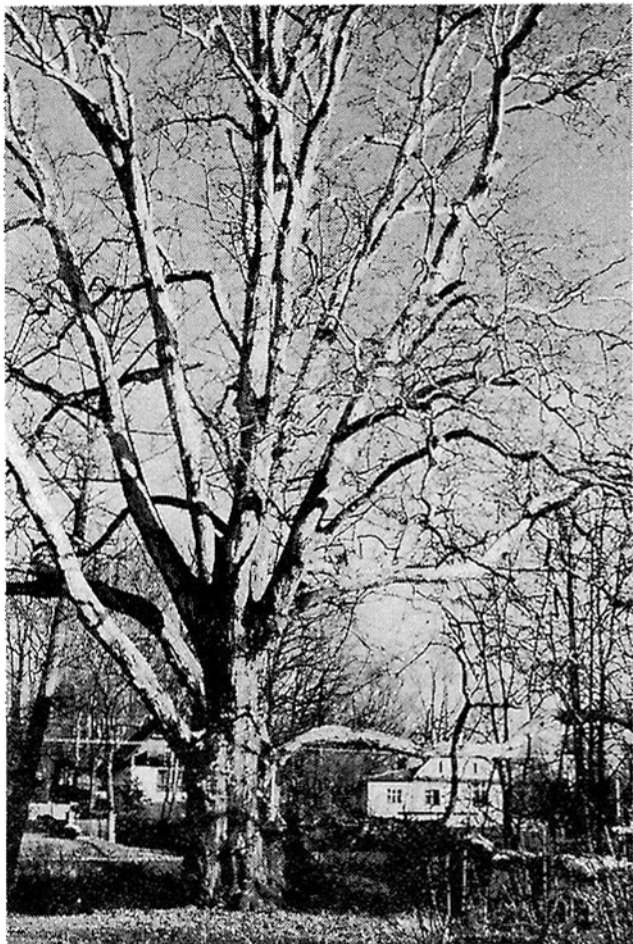
Ing. Radim Jarošek, Správa CHKO Poodří



*A - Horní listy a květenství křídlatky japonské
B - Křídlatka sachalinská má větší listy (dlouhé až 25 cm)
Kresba : K. Bimová*

PAMÁTNÉ STROMY V CHKO POODŘÍ

Ke dni vzniku CHKO Poodří, tedy k 1.5.1991, se na jejím území nacházely 3 chráněné přírodní výtvořy - stromy. Kategorie „chráněný přírodní výtvoř“ zanikla nabytím účinnosti zákona č.114/1992 Sb., o ochraně přírody a krajiny a vyhlášky č. 395/1992 Sb. Vstoupily v platnost jiné kategorie, v případě stromů „památné stromy“.



Památný strom Bartošovický platan

Z těchto tří památných stromů zůstal jen jeden - platan javorolistý u zámku v Bartošovicích na Moravě /viz foto č. 1/, jeden z nejmohutnějších platanů v České republice. Obvod kmene měřený ve výšce 1,30 m nad zemí činí 770 cm, výška stromu je 32 m. Další dva stromy - jilm vaz v kunínském zámeckém parku a lípa srdčitá u mankovického kostela - musely být pokáceny z důvodu extrémně špatného zdravotního stavu či dokonce ohrožení silničního provozu.

V roce 1994 vyhlásila Správa CHKO Poodří dalších pět památných stromů :

- dub letní / „dub u Horákova obrázku“ / na JV okraji lesního komplexu Jesenický díl, v k.ú. Bernartice nad Odrou. Jeho výška činí 34 m, obvod 410 cm. Stáří je odhadováno na 250 let.

- dub letní na okraji kunínského „výletišťe“ /viz foto č. 2/. Výška 23 m, obvod 540 cm, stáří asi 250 let.

- lípa srdčitá rostoucí vedle železniční zastávky v Mankovicích. Výška 26 m, obvod 420 cm, stáří se odhaduje na 200 let.

- dub letní /trojkmen/ vedle fotbalového hřiště v Jeseníku nad Odrou. Výška 22 m, obvod jednoho kmene 400 cm, stáří přibližně 200 let.

- dub letní nacházející se cca 80 m severně od budovy zámku v Nové Horce. Výška 33 m, obvod 650 cm, stáří minimálně 300 let. Tento dub a několik dalších nedaleko od zámku v bývalé oboře a zároveň v Přírodní rezervaci Kotvice, jsou pravděpodobně nejmohutnější a nejstarší stromy v CHKO Poodří. Některé z nich jsou bohužel už jen torza.

Zdravotní stav památných stromů je relativně dobrý - v případě zhoršení by samozřejmě bylo nutné provést určité asanační zásahy. Každý z nich je označen tabulkou s malým státním znakem.



Památný strom v Kuníně na výletišťi

Správa CHKO Poodří hodlá v nejbližší době vyhlásit asi pět dalších cenných stromů jako památné.

*Ing. Miroslav Kosřovský, Správa CHKO Poodří
Foto : autor*

ČÁPI BÍLÍ

Čáp bílý patří do krajiny v Poodří již od nepaměti a stal se námětem pro řadu pohádek, pověr a rčení.

Seznamme se nyní s fakty, která jej charakterizují jako tažného, středně velkého ptáka, který je svým způsobem života, především v době rozmnožování

vázán na lidská obydlí a sídla. Poznáme ho snadno jak v letu, tak na lokalitě. Typicky bílé zbarvení s černými konci křídel je o to intenzivnější zbarvené čím je pták mladší. Starší ptáci si své peří často ušpiní. Velmi těžké je odhadnout, zdali jde o samici či samce.



Hnízdní hustota čápa bílého v jednotlivých okresech ČR v roce 1996 - okres Nový Jičín je na třetím místě



Čápí hnízdo u Odry v Košatce - bylo zničeno povodní v červenci 1997 (Foto: R. Jarošek)

Svá hnízda si staví většinou na tradičních hnízdištích po předcích a jsou v této záležitosti značně konzervativní. Část loňských mláďat se vrací do blízkosti

svého rodiště a pokouší se obsadit některé z hnízd. Mají však pramalou šanci najít vhodného partnera a založit rodinu. Většina stálých párů totiž vzniká až po třetím roce života. Při námluvách přináší oba ptáci materiál (větve, sláma, motouz) a navyšují původní hnízdo. I v Poodří jsou k vidění hnízda, která jsou vysoká přes 1 metr a mohou dosahovat váhy přes sto kilogramů.

Ze sledovaných 36 hnízd v CHKO Poodří i v intravilánech obcí, které leží na hranici, je celkem 8 hnízd na budovách, 20 hnízd na sloupech, 6 hnízd na různých stromech, 1 hnízdo na továrním komíně a 1 na ocelové konstrukci v objektu zemědělského družstva. Převažují tedy hnízda vystavěná na sloupech jak elektrického vedení, tak na sloupech s dřevěnou podložkou, které byly k tomuto účelu vyrobeny. Správa CHKO Poodří vede pravidelnou evidenci přiletů a odletů čápů i počty vyvedených mláďat. Na celém výzkumu se také podílí řada dobrovolníků a nadšenců, především pan Miroslav Hýl ze Staré Vsi nad Ondřejnicí, pan Jindřich Theimer z Polanky nad Odrou a další, kterým patří náš dík.

Pokud máte zájem se aktivně zapojit do sledování čápů bílých v Poodří obraťte se na Správu CHKO Poodří, kde Vám rádi poskytneme další podrobnější informace.

Mgr. Iva Šindlerová, Správa CHKO Poodří

OBEC KUNÍN



Dnešní podoba znaku Kunína

se nachází v okrese Nový Jičín. Od okresního města je vzdálena 4 km. Rozkládá se po obou březích říčky Jičínky, která se za obcí vlévá do řeky Odry v Chráněné krajinné oblasti Po-
odří. Na severozá-
padě se rozkládají
louky a lužní lesy,
které na jaře rozkvétají sněženkami, petrklíči a sa-
sankami. Na území obce se nachází hnízdiště čápa
bílého a břehule říční.

Katastr obce má rozlohu 1732 ha. Žije zde 1854 obyvatel. Jedná se o obec průmyslově zemědělskou (cihelna, mlékárna, státní statek, drůbežárny aj.).



Starosta Kunína
pan František Kojetinský

Zprávy o vzniku obce sahají do 13. století, kdy území Kunína (tehdy Chunevald) patřilo ke starojickému panství. V roce 1653 bylo na popud hraběte G. Sere-
nyiho přemístěno 53
rodin do Skoronic na Hodonínsku. Byla zde silná obec
Moravských bratří, kterou navštěvoval i J. Á. Ko-

menský. Velká většina jich však v roce 1724 uprchla do Ochranova v Německu.



Kostel „Povýšení svatého kříže“ (Foto: B. Novosad)



Hnízdní kolonie břehulí říčních v pískovně (Foto: B. Novosad)

• Konec 18. století byl obdobím rozkvětu obce. Panství vlastnila hraběnka Maria Walburga Truchsess Zeil, velmi osvícená to žena, která mimo jiné založila i kunínský vzdělávací ústav, který navštěvoval v letech 1807 - 1809 i F. Palacký. Zajistila stavbu římskokatolického kostela (1810 - 1812) vysvěceného na počest „Povýšení svatého kříže“.

Obec byla převážně německá, menší část tvořili čeští osadníci. Nová historie se započala psát v roce 1945, kdy obec začali osidlovat čeští občané. Usazovali se na usedlostech, jež byly opuštěné po odsunu německých

obyvatel. V roce 1947 došlo ke změně názvu obce Kunvald na Kunín. Noví obyvatelé zajistili údržbu a přestavbu válkou poškozených domů a pomáhali při budování veřejných zařízení (obchody, chodníky, osvětlení, základní a mateřská škola, kino a.j.) Ke skutečnému přijetí domova v Kuníně novými osídlenci však došlo až po provedení regulace Jičinky v r.1970. V roce 1975 došlo ke sloučení obce s Novým Jičínem. Občanům však toto spojení nevyhovovalo. V roce 1989, kdy došlo ke změně politického režimu, byly vytvořeny podmínky pro osamostatnění obce. To bylo uskutečněno k 1.1.1991. V obci pracuje Obecní úřad a od 1.1.1996 byl zřízen společně s obcí Suchdol n.O. stavební úřad. Byla provedena plynofikace, vystavěna veřejná kanalizace s čistírnami odpadních vod a jiné.



letecký pohled na jižní část obce

Rozvíjí se zde soukromé podnikání. Vzhledem ke své historii udržuje obec družební styky s bývalými obyvateli usídlenými ve Skoronicích, ale i Německu (Leimen).

Kromě již zmíněného kostela je dominantou obce i barokní zámek, na jehož přestavbě a dostavbě se v letech 1728 - 1734 podílel vídeňský stavitel J. L. Hildebrandt.

Na závěr jen stručná zmínka o vývoji názvu obce: 1382 - Chunevald, 1406 - Cunwald, 1520 - 1550 - Khunewalt, 1573 - Kunwaldau, 18. století - Kunewald, 1898 - Kunvald, 1925 - Kunwald, 1947 - Kunín, 1974 - Nový Jičín, místní část Kunín, 1991 - Kunín.

Tolik o obci, která je spojována hlavně s Mlékárnou Kunín, jejíž výrobky zná celý národ. Kdo však vytváří tu běžnost vesnice, kdo se stará, aby věci se hnuly vpřed, kdo je tím, kdo má starosti? Je jím František Kojetinský, který již druhé volební období působí coby starosta. Několik otázek mu položených poodkřívá tohoto člověka a jeho úřad.

Pane starosto, máte ještě tu energii, jako když jste nastupoval do svého prvního volebního období?

Ne, nemám, ono je to vlastně jako v té písni: „Lásko, mně ubývá sil“.

Dle dosaženého jste jako jedna z mála obcí, jenž nespí. A jste dosti popředu (kanalizace, plynofikace, schválený územní plán aj.) Ale jistě je stále co zlepšovat, co je tím, na co nyní vynakládáte úsilí?

Je to shánění financí, ať již na dokončení úprav pro zakládání inženýrských sítí či na výstavbu rodinných domků za bývalou inseminační stanicí. Nemalé úsilí je nutné vynakládat na běžný provoz. O to víc mne mrzí, že část občanů se chová k věcem veřejným velmi chladně (až vandalsky). Náprava nás pak stojí nemalé finanční prostředky. Započala také výstavba tenisového areálu společně s volejbalovým hřištěm. Tato akce je hrazena z peněz sponzorů. Naší představou je, že tyto prostory by splynuly s výletišťem, a tím by se zde vytvořilo kulturně sportovní centrum pro občany.

Občané si všimli, že se něco děje kolem zámku. Je udělaná nová střecha, jsou zasklená okna a jiné. Můžete nám říci, jaký je další plán týkající se této památky?

Vše se točí okolo převodu zámku. Okresní vlastivědné muzeum v N.Jičíně společně s obcí má vypracovanou strategii na využití zámku a parku. Bude tak záležet na všímavosti spoluobčanů, aby nebylo zničeno to, co bylo již uděláno.

Jak Vy osobně vnímáte potřebu chránit přírodu?

Chránit přírodu by měl každý z nás svým způsobem (dostupným, zákonným), začít u sebe, nedívat se jen na své potřeby, ale vnímat přírodu jako celek. Musím říci, že spolupráce s CHKO Poodří je velice vstřícná a dá se předpokládat, že tyto dobré vztahy budou nadále rozvíjeny.

Pane starosto, blíží se volby, budete znovu kandidovat do úřadu?

Nevím, zatím jsem se nerozhodl. Ač to s touto otázkou zdánlivě nesouvisí, rád bych podotknul, že ono je moc důležité, jaké má člověk kolem sebe lidi. Já mám štěstí, neboť společné hodnoty, které vytváříme pro obec převyšují jednotlivce. Jen tak se nám mohlo podařit to, na co jsme právem hrdí.

Kunínský starosta je člověk na své místě, děkujeme za rozhovor a věříme, že i v dalších letech bude tento úřad zastávat. Ještě jednou díky s přáním všeho dobrého Vám i Vaší obci.

Ptal se a sepsal Bronislav Novosad, Kunín

200. VÝROČÍ NAROZENÍ FRANTIŠKA PALACKÉHO - VÝZNAMNÉ VÝROČÍ UNESCO

Oslavy výročí jsou nejvýznamnější kulturní a společenskou událostí novojičínského okresu v tomto roce, a proto v telegrafické podobě uveřejňujeme přehled jednotlivých akcí.

- 27. května - Hodslavice - příležitostná známka
- 28. května - Kunín - položení věnce u hrobky hraběnky Truchsess - Zeilové
- 28. května - Nový Jičín - vernisáž výstavy „Kunínský vzdělávací ústav“
- 13. června - Nový Jičín - kolokvium o životě a díle Fr. Palackého za účasti významných světových historiků

- 13. června - Hodslavice - vyvrcholení slavností, setkání u pomníku Fr. Palackého,
 - folklorní slavnosti (11. - 15. 6.)
- 14. června - Hodslavice - ekumenická bohoslužba

Další akce k výročí budou probíhat v Praze (konference, slavnostní shromáždění, pamětní stříbrná mince, výstava v Národním muzeu) a Neratovicích (položení věnce u hrobky Fr. Palackého, vzpomínková slavnost, kongres učitelů historie).

TŘI DNY PLNÉ VESELÍ, ALE I ÚCTY K HISTORII

Na vědomost se dává občanům měst a obcí Bruntálu, Budišova nad Budišovkou, Domašova nad Bystřicí, Dvorců, Guntramovic, Jívové, Města Libavé, Moravského Berouna, Norberčan, Nového Jičína, Nové Věsky, Olomouce, Ondrášova, Opavy, Staré Libavé a Šternberka, že v červnu 1998 svedeme po 240. letech novou bitvu u Moravu a Olomouc

Velkolepé oslavy 240. výročí bitvy u Guntramovic



Generál
Ernst Gideon von Laudon

a Domašova nad Bystřicí, ve které zlikvidovala rakouská vojska pod vedením gen. Laudona pruskou zásobovací kolonu, zachránila tak Olomouc před dalším obléháním a měla tak i vliv na další osudy Koruny české, se budou konat od pátku 26. června 1998 do neděle 28. června 1998. Na jejich konání se podílí několik okresních a městských úřadů, farní úřad v Moravském Berouně, kluby přátel vojenské historie a řada dalších organizací.

Informace o celém programu akce : občanské sdružení Vlastenecký poutník, Střední 137, 793 05 Moravský Beroun (tel.: 0646/733 004, 0654/92 116, 92 430).

Ochutnávka z tří denního programu :

- pátek 26. 6.
- Moravský Beroun 18.00 hod. - rekonstrukce přepadení fary pruskými vojsky

- Domašov nad Bystřicí, Guntramovice 18.00 - 24.00 hod. - příjezd rakouských a pruských vojsk, kulturní akce v duchu doby v Budišově n. B. a Domašově n. B.

sobota 27. 6.

- Domašov nad Bystřicí - 15.00 hod. - rekonstrukce bitvy
- Budišov n.B. 22.00 hod. - velký slavnostní důstojnický ples na počest Veličenstva generála E. G. Laudona, účast pouze v dobových kostýmech

neděle 28. 6.

- Nový Jičín - 10.00 - 11.00 hod. - hold památce generála Laudona, který zde dne 14.7.1790 zemřel. Promenádní koncert a slavnostní pochod vojsk na Masarykově náměstí.
- Domašov nad Bystřicí 8.45 hod. - otevření expozice bitvy u Guntramovic a Domašova n.B. v objektu obecního úřadu
- Budišov nad Budišovkou 9.00 - 12.00 hod. - promenádní koncert a slavnostní pochod vojsk na náměstí Republiky.
- Moravský Beroun - 15.00 hod. TE DEUM na počest padlých, 18.30 hod. provedení opery Imeneo G. F. Händela ve farním kostele.



V rámci akce se připravuje řada dalších podpůrných akcí (vypravení historického vlaku Ostrava - Olomouc - Domašov n.B., vydání publikace atd.)

Přijedete se podívat ?

VÝSTAVY V OKRESNÍM VLASTIVĚDNÉM MUZEU V NOVÉM JIČÍNĚ

Kunínský vzdělávací ústav

Výstava k 200. výročí narození Františka Palackého a 170. výročí narození hraběnky Marie Waldburgy z Truchsess - Zeilu. Vzpomínkové shromáždění u hrobu učitelky Františka Palackého v Kuníně a slavnostní vernisáž za účasti domácích a zahraničních hostů zahajuje rok 200. výročí narození Františka Palackého, které je prohlášeno mezinárodním výročím UNESCO. Výstava je pořádána ve spolupráci s Národním muzeem v Praze, Městským muzeem a galerií Polička a řadou dalších muzeí a galerií. Její součástí se stane reprezentativní katalog přibližující život na kunínském zámku v dobách studií F. Palackého.

Místo konání : Nová galerie Žerotínského zámku v Novém Jičíně

Termín : květen - říjen 1998, vernisáž výstavy a vzpomínkové shromáždění 28. května

Anton Berger (1798 - 1867) - život a dílo

Výstava k 200. výročí narození známého novojičínského malíře, spisovatele a básníka období biedermeyeru.

Výstava přinese celkový pohled na život a dílo tohoto neobyčejně plodného umělce, jehož obrazy jsou zastoupeny v řadě muzeí a kostelů celé Moravy a přilehlé části Polska. Součástí výstavy bude podrobný katalog.

Místo konání : Rytířský sál a Kamenná síň Žerotínského zámku v Novém Jičíně

Termín : květen - září 1998

EDICE SUCHDOL

V edici Suchdol vyšlo již několik drobných publikací věnovaných různým tématům s historií Suchdolu nad Odrou. Vydavatelem je Klub přátel Suchdolu nad Odrou, který sdružuje zájemce o regionální vlastivědu. V tomto čísle „Poodří“ předkládáme čtenářům informaci o dvou titulech.



Gustav Adolf Říčan

Moravští
bratři
ze Suchdolu

Moravští bratři ze Suchdolu (svazek č. 10)

autor - Gustav Adolf Říčan

Tato dvacetičtyřstránková brožura je vyprávěním o emigraci Suchdolanů v 18. století do Hernhutu a obnově Jednoty bratrské, na níž měli Suchdolané velký podíl. Jsou zde vyjmenováni suchdolští občané, kteří se později proslavili při zakládání bratrských osad v různých končinách světa. U významnějších osobností jsou uvedena stručná životopisná data, případně jejich portréty a fotografie domů, ze kterých pocházeli.

David Nitschmann - první biskup obnovené Jednoty bratrské (svazek č. 13)

autor - Claus Mannsbart

Portrét Davida Nitschmanna, který patří k nejvýznamnějším suchdolským rodákům, je podrobným líčením jeho složité životní pouti. Narodil se v roce 1695 v rodině sedláka Georga Nitschmanna, v prostředí, kde se udržovala tradice staré Jednoty bratrské. V dospělosti se pro své neshody s majitelem panství a spory s katolickou církví rozhodl opustit Suchdol a odešel do Hernhutu v dnešním Německu. Hodně cestoval po Evropě a snad nejvýznamnější se stala cesta do Londýna, kde informoval vrchní hořmistryni anglické královny o obnově Jednoty bratrské. I v dalších letech je stále na cestách, především s misijním posláním. Několikrát se dostává i do zámoří, kde také v pensylvánském Betlehemu v roce 1772 umírá.

HRAD A PANSTVÍ STARÝ JIČÍN

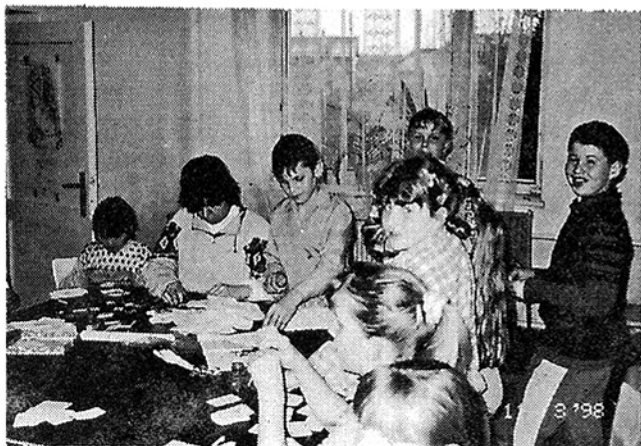
Okresní vlastivědné muzeum v Novém Jičíně připravuje pro letošní rok druhé graficky upravené vydání knihy PhDr. Adolfa Turka : Hrad a panství Starý Jičín. Jedná se o knihu nestora moravské historie

přibližující celoživotní studium autora v archivech celé České republiky. První vydání bylo již před několika lety beznadějně vyprodáno.

BÝVÁ DOBRÝM ZVYKEM SE V ÚVODU PŘEDSTAVIT PODRUHÉ...



Český svaz ochránců přírody Jeseník nad Odrou jako další spoluvůrce čtvrtletníku „Poodří“ je nezisková organizace - občanské sdružení založené v roce 1994.



Posláním ochránců přírody je působit na své členy a ostatní v duchu odpovědnosti za přírodu a životní prostředí.

Ochranáři z Jeseníku nad Odrou se kromě prací v terénu (výsadby dřevin, strážní služba) věnují ve svém Ekocentru Odra ekologické výchově a poradenství.

V klubovně se tam pravidelně schází Mopici (přeloženo do češtiny - Mladí ochránci přírody).

Z další činnosti sdružení se jedná například o:

- vydávání ekologického zpravodaje Lupen (III.ročník)

- zhotovení a usazení hnízdní podložky pro čápa bílého na návsi v obci

- každoroční letní tábor pro děti

- letošní countrybál v místním kulturním domě

- jarní otvírání studánek a mnoho dalších



Adresa :

ZO ČSOP 70/05 Jeseník nad Odrou 246, 742 33

tel.: 0656/739 752 nebo 0656/739 750

OBECNÍ DĚNÍ

- Obec Albrechtický získala z Fondu životního prostředí příspěvek na plynofikaci
- Kanalizace a čistirna odpadních vod v Kuníně byla zkolaudována
- V Košatce byla dokončena plynofikace obce
- Úspěšně pokračuje oprava kunínského zámku, v tomto roce má být dokončena část fasády
- Výstava o CHKO Poodří „Krajina a lidé“ proběhla ve Staré Vsi nad Ondřejnicí a Proskovicích
- Obecní zastupitelstvo v Jeseníku nad Odrou přihlásilo obec k programu Obnova venkova. V obci se chystá pro tento rok řada akcí např. úprava okolí kostela, navázání kontaktů s rodáky atd.
- Obecní zastupitelstvo ve Spálově odsouhlasilo zájem obce o plynofikaci
- Bývalá skládka komunálních odpadů Pasterník ve Studénce je zalesňována místními členy ČSOP
- V dubnu proběhl třídní seminář „Jarní živočišné CHKO Poodří“ za účasti odborníků a zájemců o přírodu Poodří

- Dne 3.5. proběhla v Bernarticích n. O. premiéra hry ochotnického divadla s názvem „Z českých mlýnů“.
- Ve Studénce, Nové Horce, Albrechtických, Pustějově, Hladkých Živicích a dalších obcích probíhá telefonizace
- V Bartošovicích na Moravě byla dokončena I. etapa plynofikace dolní části obce
- V Bernarticích nad Odrou proběhla v rámci poradenství programu Obnova venkova schůzka starostů obcí, které se k programu přihlásily s projektanty. V letošním roce se připravují ještě tři podobná setkání
- Bartošovice na Moravě připravují vydání knihy o historii obce a v rámci příprav probíhají setkání s historiky
- V rámci Dne Země bylo u vodojemu v Albrechtických vysázeno dobrovolníky 200 stromů
- Desátou Miss Novojičínka se ve Studénce stala Jarmila Pospíšilová
- Na Spálovském mlýně u Klokočůvky se konalo II. mistrovství ČR ve štipání břidlice s řadou doprovodných akcí.

OKD, DPB PASKOV, A.S.

ňabízí, mimo jiné své aktivity, komplexní ekologický servis, který zahrnuje :

- hydrogeologický průzkum a průzkum kontaminace
- široké spektrum vrtných prací, včetně podvrtávání vodotečí vlastní speciální technologií
- terénní a vzorkovací práce, atmogeochemie
- komplexní analýzy vod, zemin a odpadů
- mikrobiologické rozbory vod
- ekotoxikologické testy
- měření hlukové a vibrační zátěže
- ekologické audity, analýzy rizik



Tel. : 0658/671281, 069/6111546

Internet : <http://www.dpb.cz>

VE TŘETÍM ČÍSLE POODŘÍ NAJDETE :

- pokračování seriálu o osídlování a přírodě
- Bernartice nad Odrou
- co nového na Správě CHKO Poodří
- smírčí kameny
- střípky z obecního dění, pověst, tip na výlet a další pravidelné rubriky

POZNÁVÁTE ...



... tento osamocený dům ? Napište nám, kde se nachází !